


# LJUBLJANA

SPREHOD PO SECESIJSKI LJUBLJANI

# ART NOUVEAU



ART NOUVEAU - ART RENOUVEAU 2014-2017



**THERE ARE NO STRAIGHT  
LINES OR SHARP CORNERS IN  
NATURE. THEREFORE,  
BUILDINGS MUST HAVE NO  
STRAIGHT LINES OR SHARP  
CORNERS.**

**ANTONIO GAUDI**



# SECESIJSKA LJUBLJANA

Z izrazom SECESIJSKA LJUBLJANA (izraz secesija na Slovenskem uporabljamo po zgledu dunajske Secesije) poimenujemo četrt med starim delom mesta in železniško postajo, ki je bila pretežno pozidana med letoma 1895 in 1910. Ponaša se s pomembnimi ohranjenimi celostnimi umetninami, predvsem pa se odlikuje po bogato okrašenih fasadah, ki ji dajejo prav poseben značaj.

Na veliko noč, 14. aprila 1895, je Ljubljano, ki je tedaj imela 31.000 prebivalcev in okoli 1.400 stavb, prizadel hud potres. Porušiti je bilo potrebno kar 10 % stavb, vse pa so bile potrebne obnove. Mesto se je spremenilo v živahno gradbišče, v naslednjem desetletju je zraslo več kot 400 novih stavb, številne so dozidali, vpeljali so električno razsvetljavo in uredili kanalizacijo. Začel se je preporod Ljubljane, ki je pustil pomembne sledi v središču mesta vse do današnjih dni.

# MIKLOŠIČEV TRG

Trg pred sodnijsko palačo se je najprej simbolno imenoval Slovenski trg in je bil urejen po načrtih Maksa Fabianija; park je bil skoraj v celoti obzidan med letoma 1900 in 1907 in predstavlja najlepši secesijski ambient v Ljubljani. Secesijske stavbe okrog njega so si dali postaviti premožni ljubljanski trgovci, odvetniki, podjetniki, večinoma slovenskega rodu.

Po načrtih Maksa Fabianija je bila najprej zgrajena **Krisperjeva hiša** kot zgled za obzidavo trga.



# GRAND HOTEL UNION

(Miklošičeva 1, Josip Vancaš, 1903-1905)

Zamisel o gradnji modernega hotela naj bi pripomogla k hitrejšemu razvoju tujskega prometa v Ljubljani. Gradnja je bila s funkcionalnega, tehnološkega in organizacijskega vidika izredno zahtevna naloga, zato so jo zaupali uglednemu sarajevskemu arhitektu Josipu Vancašu, ki je imel za seboj že vrsto zahtevnih projektov. Hotel je ustrezal takratnim modernim hotelskim standardom, bil je funkcionalen, udoben in higieničen (imel je električno napeljavo, centralno ogrevanje, toplo vodo, WC, kopalnice, dvigala ...).



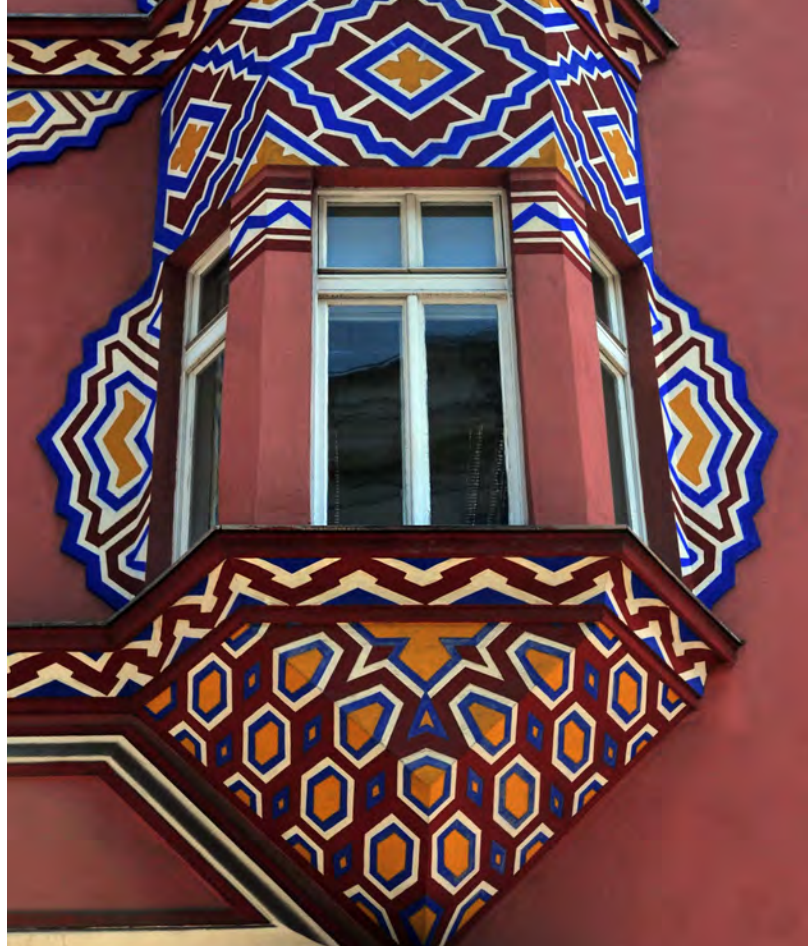




Velika dvorana je bila pravi tehnološki dosežek (15 m široka, 33 m dolga in 11 m visoka) in je bila največja in najbolj reprezentativna dvorana ne samo v mestu, temveč tudi na Balkanu.







# ZADRUŽNA GOSPODARSKA BANKA

(Miklošičeva 8, Ivan Vurnik, 1922)

**Ivan Vurnik** (1884–1971) je poleg Plečnika in Fabianija začetnik moderne slovenske arhitekture. V zgodnjem obdobju je želel v arhitekturi ustvariti slovenski nacionalni slog, ki bi združeval smotrnost in oblikovno izraznost, uporabnost in lepoto, ideje pa je iskal v ljudskih umetnostnih oblikah.

Kasneje se je usmeril v funkcionalizem, bil pa je tudi odličen urbanist. Vurnik je zaslužen za ustanovitev oddelka za arhitekturo na ljubljanski univerzi in je bil tudi dolgoletni predavatelj.



# URBANČEVA HIŠA

(Prešerenov trg 4b;  
Friedrich Sigismundt, 1903)

Na elitni lokaciji v mestu je trgovec Felix Urbanc dal zgraditi prvo sodobno veleblagovnico v Ljubljani, ki je tako s svojo fasado kot notranjim prostorskim konceptom in dekorativnimi elementi ustvarila svetovljanski videz trgovine (po vzoru veleblagovnic iz Pariza, Dunaja, Budimpešte ...).



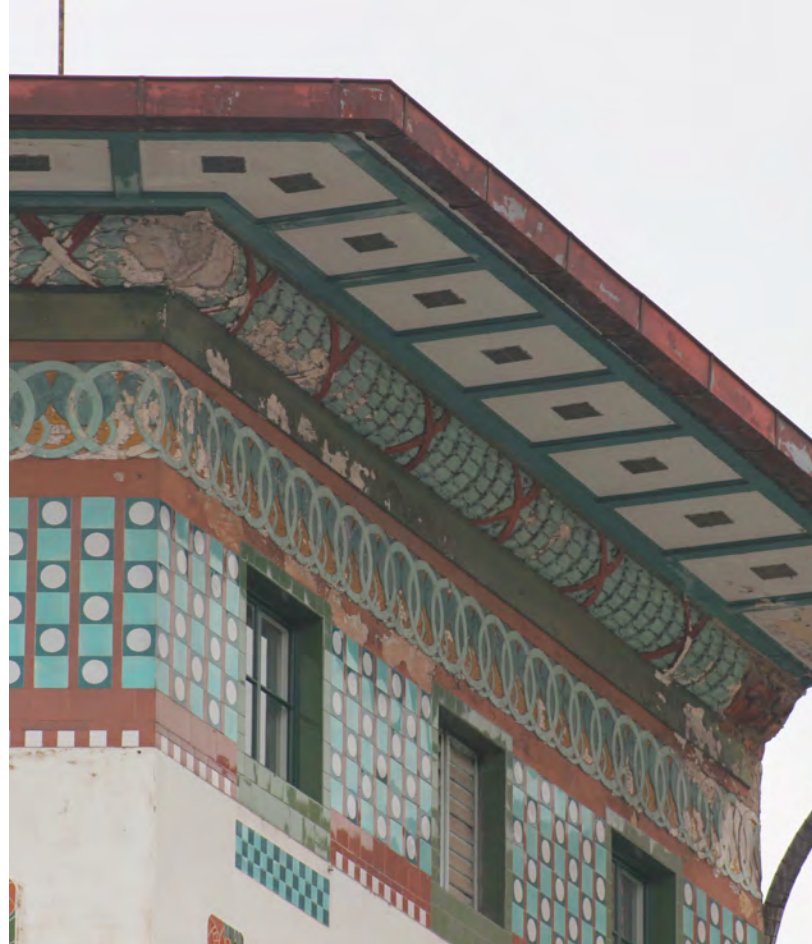




Nadstrešek nad vhodom v veleblagovnico je oblikovan v bogatih vegetabilnih formah; narejen je iz stekla in kovanega železa po bruseljskih zgledih.







# HAUPTMANNOVA HIŠA

(Prešernov trg 1; Ciril Metod  
Koch, obnovljena 1904)

Stavba je bila sicer postavljena že leta 1873, a se je lastnik odločil, da jo obnovi v stilu tedaj moderne, wagnerjansko navdihnjene dunajske secesije. Hiša je prepoznavna po barvitem ornamentalnem okrasju, ki izhaja iz rastlinskih in geometrijskih vzorcev.





# ZMAJSKI MOST

(Jurij Zaninovič, 1901)

Most je bil prva prava železobetonska konstrukcija v mestu ter eden prvih, pa tudi največjih tovrstnih mostov v tedanji Evropi (lok 33 m); na njem so prvič v Sloveniji položili asfaltno prevleko. Projekt mostu je izdelal prof. Josef Melan, po Zaninovičevih načrtih so bile izdelane betonske obloge, balustrade, pa tudi kipi zmajev iz bakrene pločevine. Tudi svetilke na ograji mostu so del originalnega okrasja in so prvotno delovale na plin. Ob svojem odprtju je nosil ime Jubilejni most Franca Jožefa, saj je bil postavljen v spomin na obletnico vladavine Franca Jožefa.

# DROFENIGOVA HIŠA

(Mestni trg 23; Karl Brünnler, 1914)

Veleblagovnica, ki jo je na mestu nekdanje baročne hiše dal zgraditi trgovec Franc Drogenig, je prva stavba v Ljubljani s skeletno železobetonsko konstrukcijo in montažnim jeklenim pročeljem, ki je obloženo s črnim poliranim kamnom (kar je sicer prvi uporabil Plečnik na Zacherlovi hiši na Dunaju) in ima velike okenske odprtine. Okrasja je malo, na secesijski motiv nas opozori le zlat okras strešnega venca in okrašen nadstrešek.





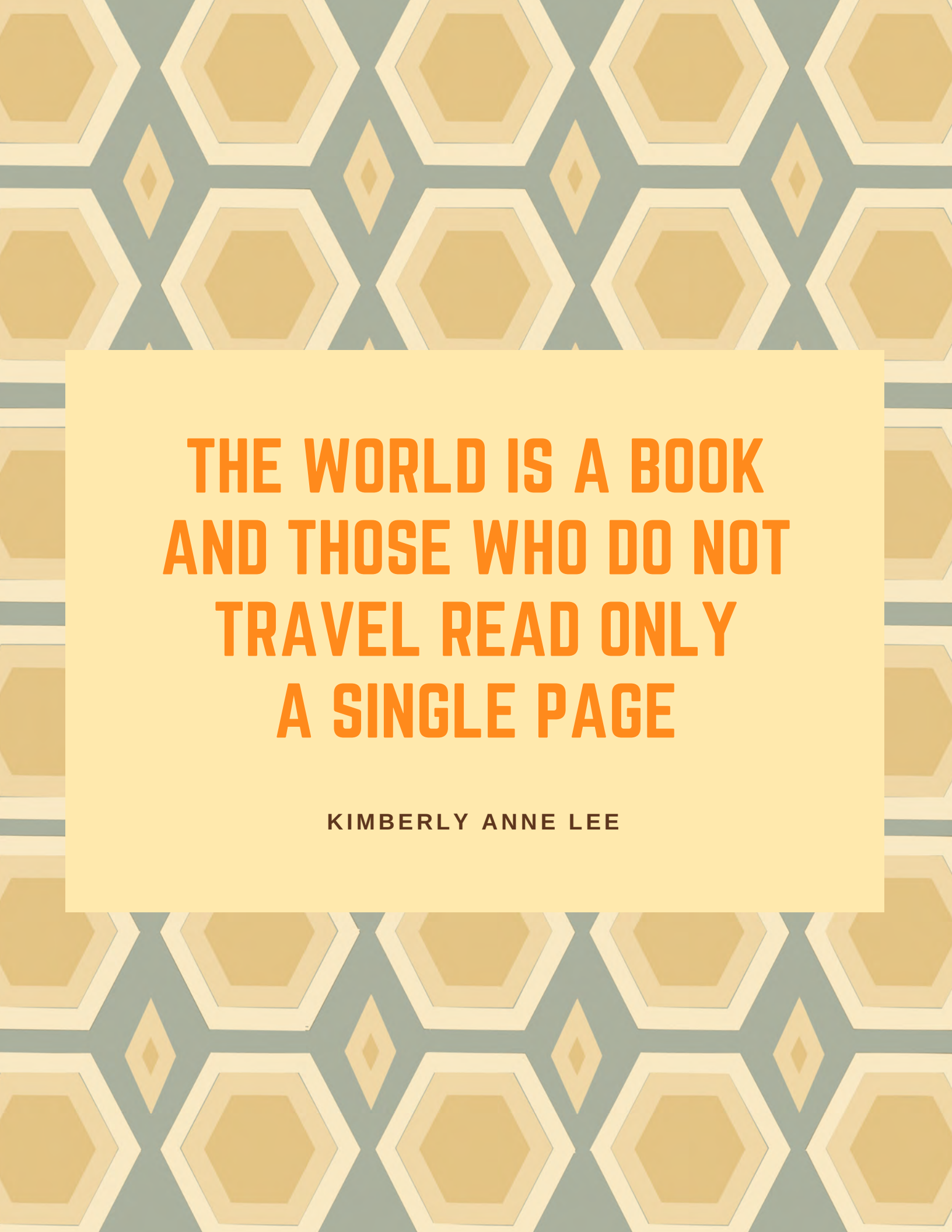


# MLADIKA

(Prešernova 25)

**Maks Fabiani, 1907;  
internat: Ciril Metod Koch, 1910-1912)**

Mestni svet je za arhitekta prve srednje šole za dekleta na Slovenskem odločil za tedaj najuglednejšega arhitekta slovenskega rodu Maksa Fabianija. Maks Fabiani (1865–1962), slovenski arhitekt in eden od utemeljiteljev moderne arhitekture na Dunaju, je vtisnil Ljubljani svojstven pečat; poleg popotresnega regulacijskega načrta in načrta za Miklošičev park je realiziral celo vrsto stavb, ki so tako s svojimi prefinjenimi secesijskimi oblikami (npr. Krisperjeva hiša) kakor z asketskimi, arhitekturno strukturiranimi modernimi fasadami (npr. dekliška šola na Levstikovem trgu, šentjakobsko župnišče, Mladika itd.) nakazovale pot v naslednjo, funkcionalistično fazo moderne arhitekture.



**THE WORLD IS A BOOK  
AND THOSE WHO DO NOT  
TRAVEL READ ONLY  
A SINGLE PAGE**

**KIMBERLY ANNE LEE**



Knjižico so pripravili in oblikovali dijaki Škofijske klasične gimnazije (Zavod sv. Stanislava, Ljubljana) in njihovi mentorji v okviru projekta Erasmus+ Art Nouveau – Art Renouveau (št. 2014-1-UK01-KA201-000226\_3, KA2) v šolskem letu 2015/16.

Viri:

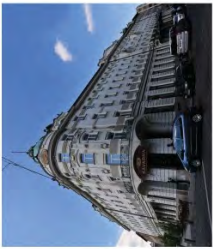
Breda Mihelič, Secesijska arhitektura v Sloveniji;  
<http://www.artnouveau-net.eu>

Fotografije: Tina Dernovšek





1. Krišpčjevo hiša



2. Grand hotel Union



3. Zdravna gospodarska banka



4. Urbančeva hiša



5. Hauptmannova hiša



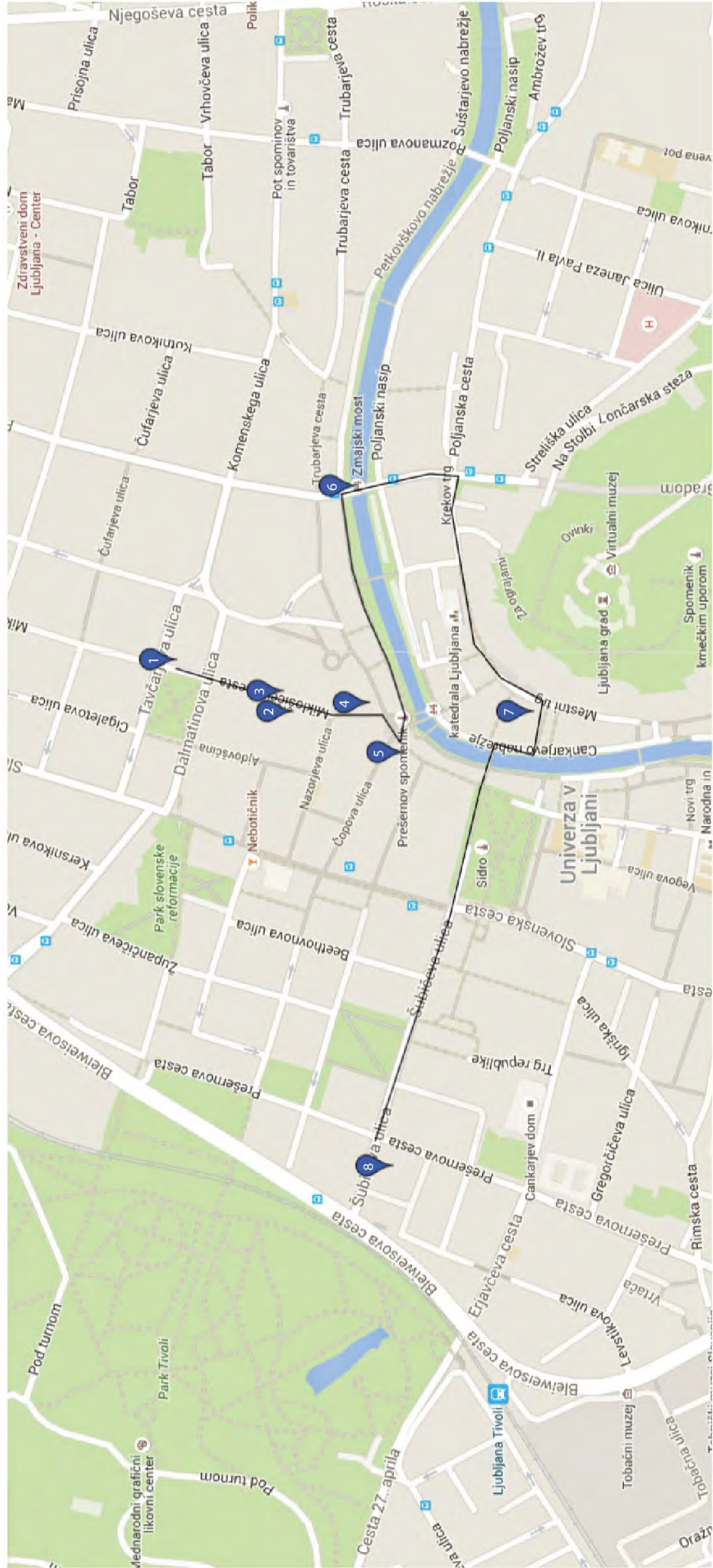
6. Zmajski most



7. Dorošigovo hiša



8. Mikulka



ART NOUVEAU – ART RENOUVEAU (2014–2017)

